

CREATION 2023/24

QUELQUE PART DANS LES RONCES

MÉMOIRES D'UNE SAGE-FEMME D'ARDÈCHE

THEATRE INTIME ET TOUT-TERRAIN
CONCU ET INTERPRETE PAR THOMAS OSTERMANN



Quelque part dans les ronces
MÉMOIRES D'UNE SAGE-FEMME D'ARDÈCHE

Théâtre intime et tout-terrain
Conçu et interprété par Thomas Ostermann

d'après
Les mémoires de Marie-Noëlle Bat, sage-femme d'Ardèche
de Marianne Viviez



QUELQUE PART DANS LES RONCES

Marie-Noëlle Bat a inlassablement sillonné les routes d'Ardèche entre 1935 et 1981 pour accompagner des naissances. En 1980, l'écrivaine Marianne Viviez recueille ses mémoires.

Aujourd'hui, un homme d'une quarantaine d'années, dont elle a également participé à la naissance, fasciné à la lecture de son portrait, vient partager son admiration pour cette femme et pour cette profession.

En convoquant les figures de Marie-Noëlle Bat et de Marianne Viviez, il va nous conduire dans sa quête, entre récits épiques d'accouchements et interrogations sur les transformations du métier, liées au progrès de la médecine et à l'évolution des mentalités.



THOMAS OSTERMANN

Lorsque je suis tombé sur le livre, Les mémoires de Mademoiselle Bat, sage-femme d'Ardèche, j'avais l'impression de la connaître. Ma mère, encore vivante à ce moment là, m'a confirmé qu'elle était bien la sage-femme présente pour ma naissance à la maison.

Mademoiselle Bat n'a pas eu d'enfant à elle mais a assisté à la naissance de plus de 5000 bébés, et elle se considérait comme « un peu la mère de tous ces enfants »...ce lien qui existe entre elle et moi, malgré la distance m'a beaucoup touché.

C'est à partir de là qu'à commencé à germer l'idée de partir sur les traces de cette femme comme sur les traces d'une aïeule encore inconnue.

Pour *Quelque part dans les ronces* je m'entoure de Françoise Sourd, rencontrée sur la création d'En Quête avec la compagnie du Cri du Sonotone et de Brice Lagenèbre, interprète du Groupe Tonne, pour m'accompagner sur l'écriture, la mise en scène et le jeu d'acteur. Olivier Germain Noureux, mon complice de toujours et interprète-compositeur du Groupe Tonne sera mon partenaire pour la création musicale.



UNE CONVERSATION, UN RITUEL

Le public est accueilli dans un espace scénographique entre l'atelier d'un artisan et un salon de thé. C'est un lieu à la fois intime et un lieu de travail.

Le comédien utilise le ton de la confidence pour embarquer petit à petit le public dans son récit. Il plonge dans ses mémoires et sillonne un territoire et une époque dont il est le descendant.

En rendant hommage au métier de sage-femme, le comédien se trouve embarqué par la profondeur de l'engagement de ces gardiennes de l'espace de la naissance.

LE CHOIX DES ORATEURS

Le comédien prend la parole en son nom propre et tour à tour il incarne mademoiselle Bat et Marianne Viviez.

Mademoiselle Bat

Au travers de ses expériences d'accompagnement d'accouchements des années 30 aux années 80, mademoiselle Bat partage ses émerveillements, ses indignations et ses espoirs. Ces récits, interprétés à la première personne par un comédien-homme, donnent une dimension particulière à ses scènes. Un dialogue silencieux s'établit entre elle et nous, avec 40 ans d'écart.

Marianne Viviez

Le personnage de Marianne Viviez nous propose un regard sur l'évolution du métier de sage-femme, depuis l'époque dans laquelle Marie-Noëlle Bat a œuvré.

Le comédien

C'est pour tisser des liens avec sa propre histoire et la situation actuel du métier de sage-femme que le comédien prend la parole en son nom propre. Suite aux rencontres avec des femmes de la profession et des personnes qui ont connu mademoiselle Bat, beaucoup d'interrogations et d'impressions ont marqué Thomas Ostermann. Il les partage avec le public en utilisant sa parole direct.

Nous avons un maître : la nature. Elle travaille mieux que nous. On ne fait pas un accouchement, un enfant naît.

C'était dans une ferme isolée, aux grottes de la Jaubernie. Il y avait ce jour là plus d'un mètre de neige. Le travail se déclencha, impérieux. La femme résolut de se mettre en route pour la maternité de Privas, à pied. L'enfant naquit en route dans la neige. Elle plaça l'enfant dans son tablier, et se remit à marcher, en direction de sa maison. Lorsqu'à mon tour j'arrivai auprès de l'accouchée, je voulus naturellement m'assurer que le placenta avait été totalement expulsé.

- Ah, la délivrance, elle est partie, oui. En chemin. Ça me gênait, je t'ai pris ça, je te l'ai foutu en l'air, je sais plus où, quelque part dans les ronces.

- Et le cordon ?

- En fouillant dans la neige j'ai trouvé deux pierres. J'ai posé le cordon sur l'une et avec l'autre j'ai frotté.

Marie-Noëlle Bat, Récit d'un accouchement en 1935



@ éditions la fontaine de Siloé 2013



UN UNIVERS SONORE

L'univers sonore fait entendre un mélange entre des sons quotidiens (respirations, bruits de voiture, sons de bouilloire,...), des mots dits ou collectés (témoignages diffusés). On peut aussi entendre de la musique faite de boucles enregistrées en direct sur scène ainsi que des mélodies jouées à la trompette ou chantées. Il évoque la pratique de Mlle Bat, son engagement total dans un pays rude, l'humour et la simplicité dont beaucoup la qualifie.

On peut par exemple entendre une boucle percussive jouée avec des aiguilles à tricoter accompagnant une réflexion sur la médicalisation de la naissance avec en bruit de fond le ronronnement d'un moteur de 4 L.

POUVOIR JOUER PARTOUT

Ce « seul en scène » est conçu avec une scénographie simple, pour pouvoir jouer partout, dans des endroits consacrés et/ou insolites (salles communales, granges, extérieur, théâtres, médiathèques,...).

Afin de partager l'universalité du sujet avec des publics très différents, Quelque Part dans les Ronces cherche à être programmé autant en festival que dans des villages reculés, des centres urbains, devant des publics de toutes origines culturelles.

UNE CRÉATION EN FORME DE MÉDIATION

VOIR ANNEXE DOSSIER MÉDIATION

Ateliers Théâtre sur le thème de la naissance

En parallèle de la création de la pièce, un travail de médiation entre le théâtre forum, l'enquête de terrain et la réflexion documentaire est réalisé et participe à l'affinement du propos du spectacle.

Travailler avec des jeunes, des personnes âgées, des personnes d'origines très diverses, par une approche théâtrale sur le thème de la naissance fait parti intégrante du processus de création, afin de creuser le sujet de notre rapport à la naissance dans toute notre richesse culturelle.

Cette démarche permet de mieux connaître et appréhender les peurs, les attentes, les préjugés que nous pouvons avoir par rapport aux différentes étapes de la naissances (grossesse, accouchement, allaitement,...)

Tournée avec un âne

La pièce traite du sujet d'un savoir-faire ancestral et sur un ton très direct avec le public. Le désir de jouer ce spectacle, notamment certaines étapes de la création, en se déplaçant de village en village à pied avec un âne a fait son chemin.

La scénographie, les costumes et le système son, ont été pensés pour peser moins de 35kg. Ce qui permet en prévoyant 5 kg d'affaires personnelles de ne pas dépasser les 40kg que peut porter un âne.

Je souhaite continuer mon travail d'enquête en marchant à la rencontre des habitants.

AUTEUR INTERPRÈTE

Thomas Ostermann

Je suis entré dans le spectacle en 2001 par la musique et le théâtre de rue (Rhinofanfaryngite, Transe Express). Depuis 2010 je me forme comme comédien : Approche J. Lecoq avec Ami Hattab, Studio Chekhov à Bruxelles, différents stages de Clown et théâtre masqué avec notamment Eric Blouet, Cédrice Paga et Mario Gonzalez.

J'ai intégré en 2015 la compagnie drômoise **le Cri du Sonotone**. En tant qu'interprète j'ai participé aux créations *Entre les Lignes* et *En Quête*. J'ai aussi eu en charge la diffusion du spectacle *Entre les lignes* et j'ai participé au développement de la compagnie.

En 2017 le **Groupe Tonne** fait appel à moi pour la création *Mes Déménagements* et depuis je suis comédien-musicien au sein de la compagnie, notamment dans *Passage du Nord-ouest* et la dernière création *Une soupe paysanne*. Le groupe Tonne aime traiter des sujets de société pour en tirer une parole intime et la mettre en scène dans la rue. Les interprètes font parti intégrante du projet de compagnie.



REGARDS EXTÉRIEURS



Françoise Sourd

Après quelques années d'enseignement de la musique sur sa terre d'accueil l'Ardèche, c'est le théâtre qui la prend par la main. Elle crée avec la metteuse en scène Isabelle Kessler la compagnie de **la Gargouille** dans les années 80, qui sera le cadre de ses premières explorations théâtrales. Depuis, elle ne cesse de faire des aller-retours entre le théâtre de rue et le théâtre en salle et explore différentes approches : le corps et la danse, le langage des signes, le chant des âmes et le champ de la poésie.

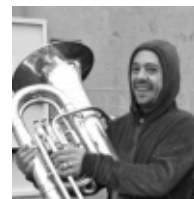
Pendant presque 20 ans, elle arpente les rues de France et d'Europe avec la compagnie **Délices DADA**. Elle y développe sa plume et cela lui donne l'occasion magnifique d'arpenter l'humanité. Elle développe ses propres créations depuis quelques années notamment *Ma Muse*, seule en scène écrit en immersion à l'hôpital psychiatrique de Privas.



Brice Lagenèbre

Comédien dédié aujourd'hui à l'espace public, il a une formation classique avec un cursus mêlé d'études à l'université d'arts du spectacle à Bordeaux et au conservatoire. Depuis 2014 il travaille avec le **Groupe Tonne** dirigé par Mathurin Gasparini et travaille sur les créations et projets de territoire. En parallèle, il est comédien pour la compagnie **Marzouk Machine**, dirigée par Sarah Daugas Marzouk depuis 2015. Actuellement il travaille à la création d'un premier seul en rue, *Le Pédé*, porté par le collectif **Jeanine Machine**, une déambulation sur l'histoire des luttes homosexuelles, prévue en mai 2023.

CRÉATION MUSICALE



Olivier Germain-Noureux

Olivier rencontre le tuba dès son plus jeune âge et a la chance d'apprendre la musique en même temps que le français et les mathématiques.

Jeune adulte, il décide de se consacrer au spectacle et cumule depuis une multitude d'expériences dans les domaines du théâtre de rue, de la scène et de la musique.

Aujourd'hui compositeur et interprète au sein de la compagnie de théâtre de rue **Groupe Tonne** et de la compagnie de théâtre **Le Cri Du Sonotone**, il aime mettre son expérience musicale au profit d'écritures spectaculaires en tant qu'interprète et en tant qu'oreille extérieure pour d'autres compagnies.



CONDITIONS TECHNIQUES

Lieu de représentation

espace protégé avec bonne qualité d'écoute, extérieur et intérieur.

Durée : 50 minutes

Jauge : 150 personnes

Position public : Frontale large

Espace scénique : minimum 4X4m

Arrivée électrique : 1x16 A

Petit système son fourni, à partir d'une jauge de 80 personnes, prévoir un système son adapté

Prévoir un éclairage adapté en cas de nuit ou d'intérieur sombre

2 personnes en tournée

DISTRIBUTION

Écriture et interprétation : Thomas Ostermann

Regards extérieurs : Françoise Sourd et Brice Lagenèbre

Oreilles extérieurs et composition musicale : Olivier Germain-Noureux

Costumes : Blanche Abel

Graphisme : Caminos, Cécile Morel-Trinquet

Production délégué : Tuk Tuk production

PARTENAIRES INSTITUTIONNELS

Conseil Départemental de la Drôme

Valence Romans Agglo

Pôle action culturelle Région AURA

AUTRES PARTENAIRES PRESENTIS

Gare à Coulisses, scène conventionnée Art en Territoire Arts de la Rue, EURRE, 26

Théâtre Les Aires, scène conventionnée Art en Territoire, DIE, 26

Quelques p'Arts,... Centre National des Arts de la Rue et de l'Espace Public, BOULIEU LES ANNONAY, 07

Centre Le Bournot, AUBENAS, 07

Ville de Billom par son appel à Résidence d'Artistes, BILLOM, 63

Le Totem, MJC Chambéry, CHAMBERY, 73

Le Plato, ROMANS, 26

CALENDRIER DE CRÉATION

Automne 2022

Des préalables ont lieu depuis septembre 2022, notamment : la récolte de témoignages (interview et radio trottoir), la rencontre avec des sage-femmes, l'exploration musicale.

Une première étape de l'écriture sera présentée sous forme d'une lecture-théâtralisée publique à Privas (où a vécu Mlle Bat) **le 9 décembre 2022**.

| 3 jours de finalisation en résidence à la médiathèque de Privas

| + une journée de représentation

Des extraits de préalables seront proposés pendant la lecture théâtralisée.

Printemps 2023

La deuxième étape : les choix dramaturgiques généraux, et la création musicale. Elle se déroulera **au printemps 2023**. Une nouvelle lecture-théâtralisée aura lieu dans cette période dans la Drôme à Barbières sans doute

| 10 jours de résidence et une date de présentation à Barbières,

| entre le 15 mars et le 15 juin 2023

Automne 2023

Troisième étape : une série de résidences sur la mise en scène, le jeu et la finalisation de la musique auront lieu à l'**automne 2023**.

| 20 jours de résidence, entre le 15 septembre et le 15 décembre 2023

| + sorties de résidence

Printemps 2024

Dernière étape : une dernière résidence de finalisation globale suivie des dates de premières.

| 5 jours de résidence

| Premières sorties au printemps 2024,

| Tournée médiathèques Valence-Romans Agglo au printemps 2024

Tout au long du processus de création

Des temps publics, collectes de témoignages, rencontre-extraits du spectacle, échanges, projection de film suivi de débats avec des invitées sage-femme d'aujourd'hui, parsèmeront les temps de création.



CONTACT

Thomas Ostermann | 06 31 29 60 15 | tomstermann@yahoo.fr

Poduction déléguée

TUK TUK Production | 28 B Route de Cobonne, 26400 Aouste sur Sye